



FORD MONDEO RS '97



ZEC nr : E4*94/20*0989*00

Valeur-D-vaarde : 8.50 KN

Valeur-S-vaarde : 75 kg

Max. → : 1500 kg

FORD

N° : 1008

Type : MONDEO RS

Model : 1997 -

Samenstelling

- 1 trekhaak ref.1008 (*)
- 1 bolstang T44M (*)
- 2 bouten M12-70 (*)
- 4 bouten + moeren M10-110 (A)
- 4 bouten + moeren M12-35 (B)
- 4 rondsels 40-12-4 (A)
- 4 buisjes 17/13-60 (A)
- 2 monteerstukken -e (B)
- 4 borgrondeisels 10mm (A)
- 8 borgrondeisels 12mm (B-*)
- 2 borgmoeren M12 (*)

Composition

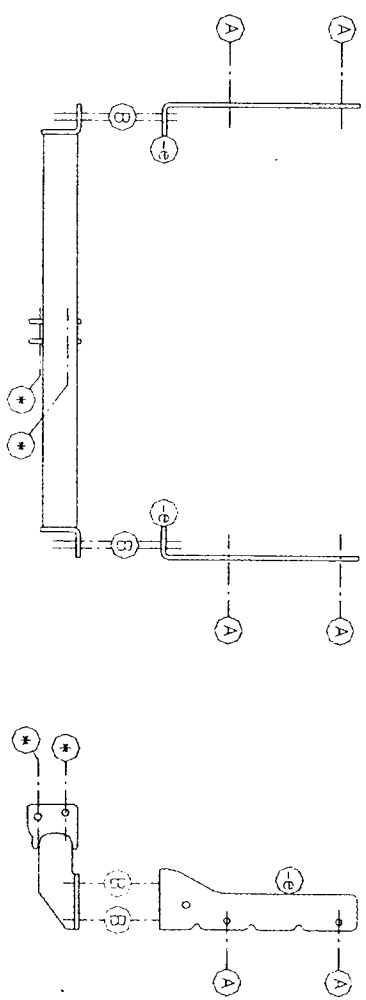
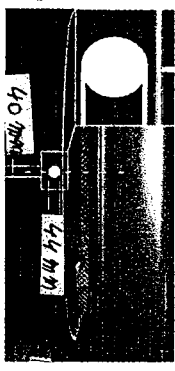
- 1 attelage ref.1008 (*)
- 1 tige-boule T44M (*)
- 2 boulons M12-70 (*)
- 4 boulons + écrous M10-110 (A)
- 4 boulons + écrous M12-35 (B)
- 4 rondelles 40-12-4 (A)
- 4 petit tubes 17/13-60 (A)
- 2 pièces de montage -e (B)
- 4 rondelles de sécurité 10mm (A)
- 8 rondelles de sécurité 12mm (B-*)
- 2 écrous de sécurité M12 (*)

Montagehandleiding

- 1/ Bumper achteraan demonteren en uitlaet losmaken van de rubbers. Het kunststofoppervlak ook demonteren.
- 2/ De monteerstukken -e tegen de binnenzijde van het chassis en tegen de dwarsplaat van het koetswerk aanbrengen, passend met de punten A tegen het chassis en de punten B tegen het koetswerk op de reedvoorziening. Bij de punten A de buisjes, rondsels en bouten langs de buitenzijde van het chassis inbrengen. Nog niets aanspannen.
- 3/ De trekhaak plaatsen met de punten B tegen de achterzijde van het koetswerk en passend met de punten B van de reeds gemonteerde stukken -e. Alle bouten inbrengen en degelijk aanspannen.
- 4/ In het opvolgstuk van de bumper moet men links en rechts de insnijding maken zodat het stuk terug over de trekhaak past, terug monteren en bumper terugplaatsen.
- 5/ Voor men de bolstang monteert moet men een insnijding maken in de bumper. (zie foto)

Manuel de montage

- 1/ Démontez le pare-chocs et détachez l'échappement des caoutchoucs. Démontez la pièce de remplissage en matière plastique aussi.
- 2/ Placer les pièces de montage -e contre l'intérieur du chassis et la traverse de la carrosserie, les points A se trouvent contre le chassis et les points B contre la carrosserie sur les forages prévus. Placer aux points A les tubes, les rondelles et écrous se trouvent à l'extérieur du chassis. Ne rien serrer.
- 3/ Placer l'attelage avec les points B contre l'arrière de la carrosserie convenant avec les points B des pièces -e déjà montés. Mettre tous les boulons et bien serrer.
- 4/ Faire une découpe dans la pièce de remplissage au côté gauche et droit pour pouvoir mettre la pièce sur l'attelage. Remonter la pièce et le pare-chocs.
- 5/ Avant de monter la tige il faut faire une découpe dans le pare-chocs. (Voire dessin)



M.B.

Voor de max. toegestane massa, welke uw auto mag trekken, dient u uw dealer te raadplegen. Verwijzer eventueel de bitumenlaag op de bevestigingsplaats van de trekhaak.

Opgepast bij het boren dat men geen leiding of elektriciteitsdraden beschadigt.

Remarque: Pour le poids de traction maximum autorisé de votre voiture, consulter votre concessionnaire. Enlever la couche de bitume ou d'anti-tremblement qui recouvre éventuellement les points de fixation.

TREKHAKEN gulf ATTELIAGES

GDM N.V.
Hoogmolenweg 23
B-8790 MAREGEM
Tel. 32 (0) 56/60.42.12
Fax 32 (0) 56/60.01.93